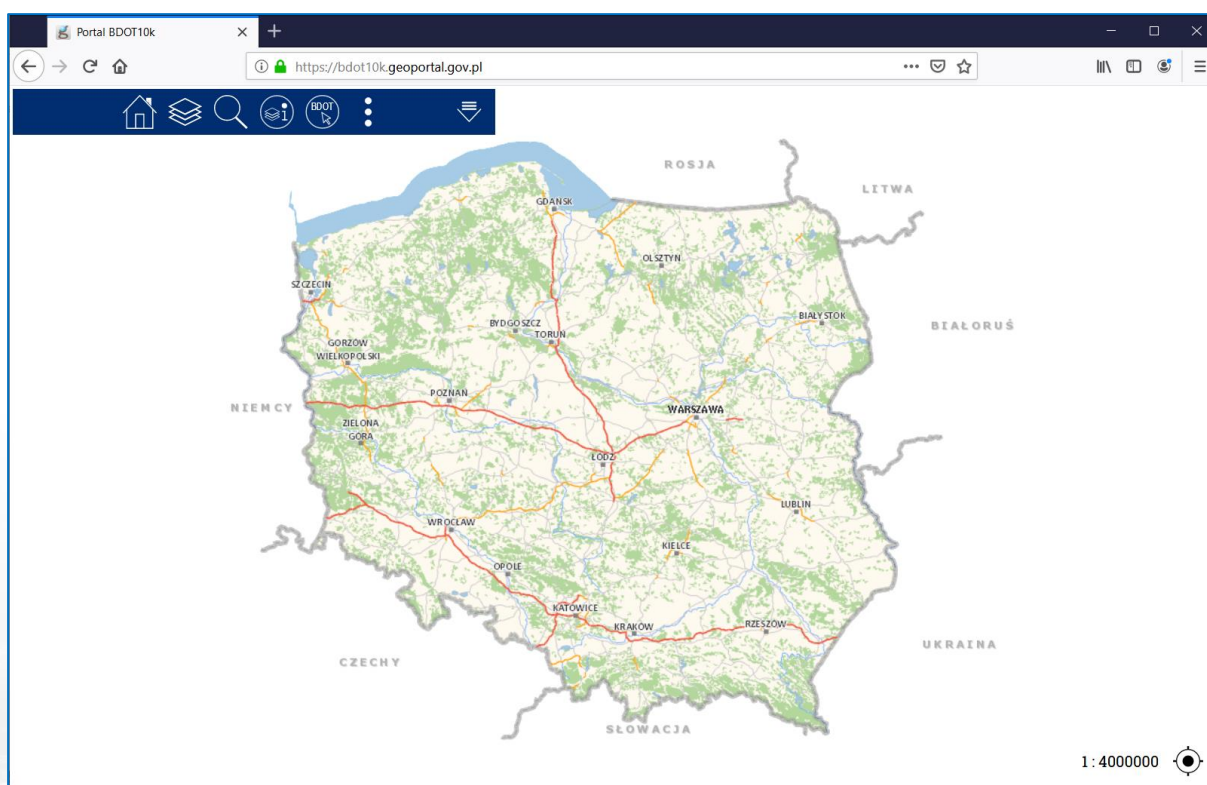


Blok dotyczący Portalu BDOT10k

Portal BDOT10k

Portal BDOT10k (dalej: portal) to aplikacja służąca do wizualizacji i analiz danych topograficznych BDOT10k, które wchodzi w skład centralnej części Państwowego Zasobu Geodezyjnego i Kartograficznego.

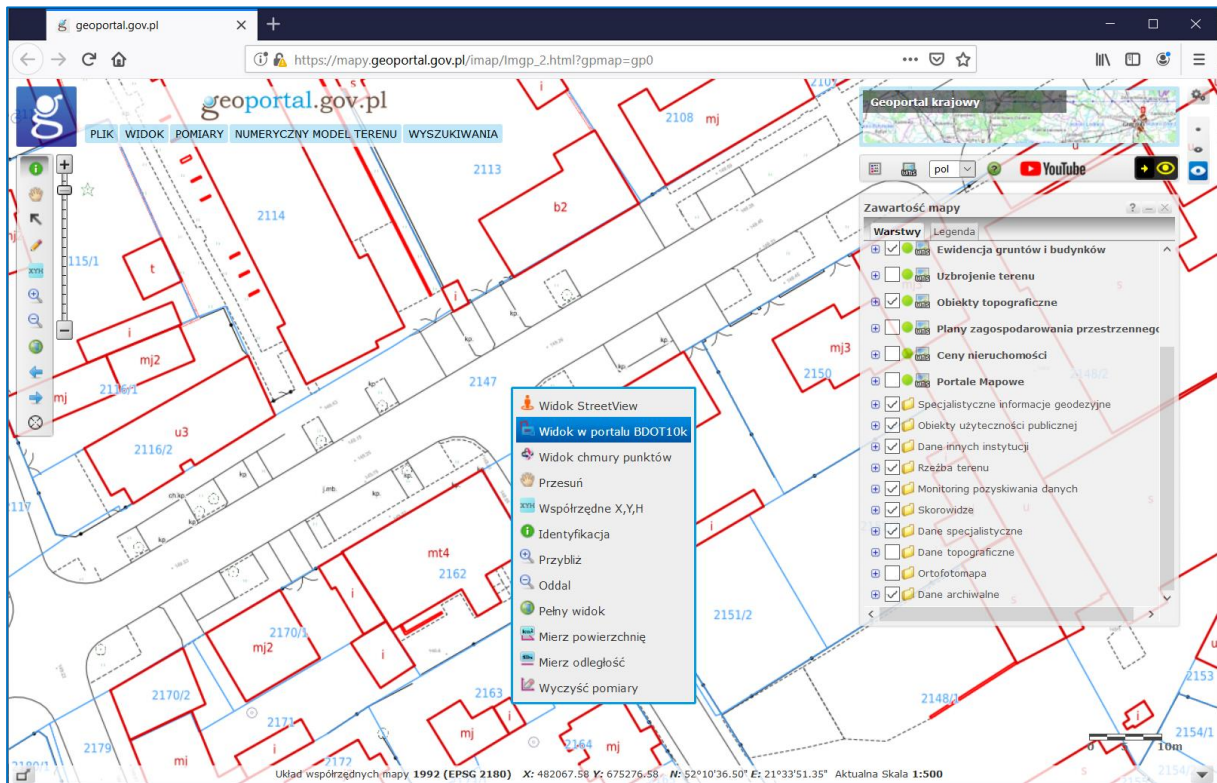
Portal dostępny jest pod adresem: <https://bdot10k.geoportal.gov.pl>



Rysunek 1 Widok startowy aplikacji Portal BDOT10k

Portal możliwy jest również do wywołania bezpośrednio z serwisu www.mapy.geoportal.gov.pl.

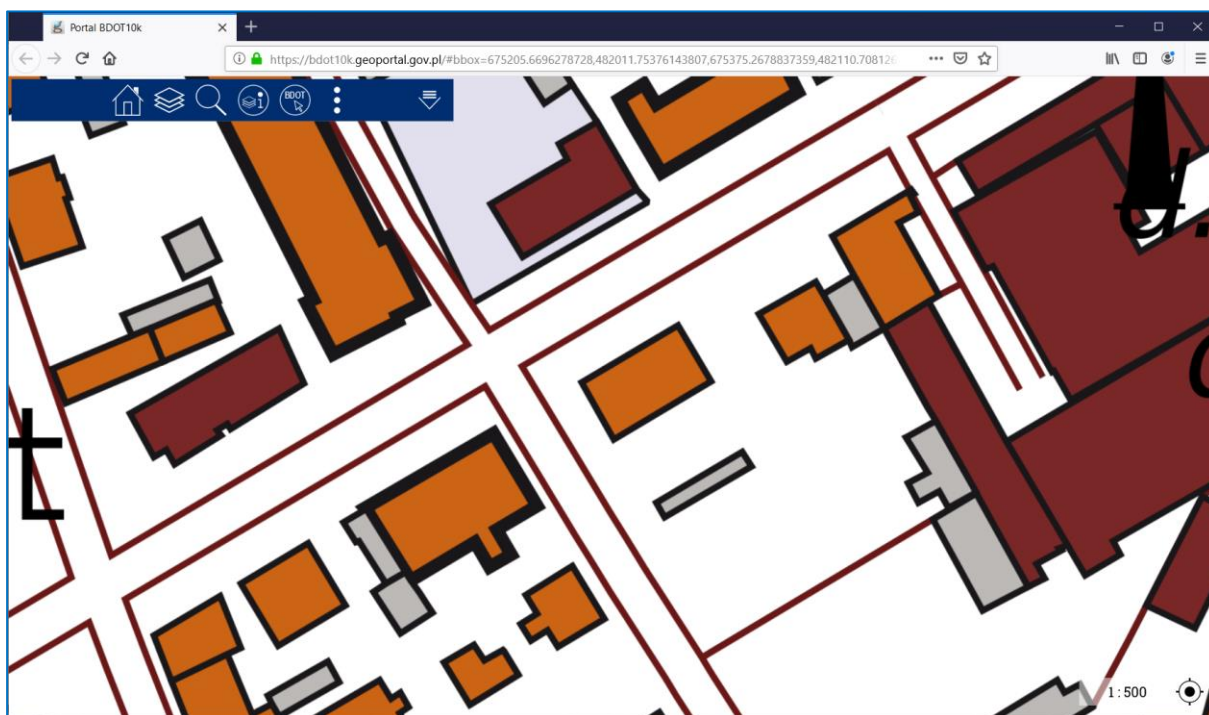
W tym celu należy kliknąć prawym klawiszem myszy w miejscu zainteresowania, a następnie z menu kontekstowego wybrać pozycję „Widok w portalu BDOT10k” jak na poniższym rysunku.



Rysunek 2 Uruchomienie Portalu BDOT10k bezpośrednio z Geoportalu Krajowego

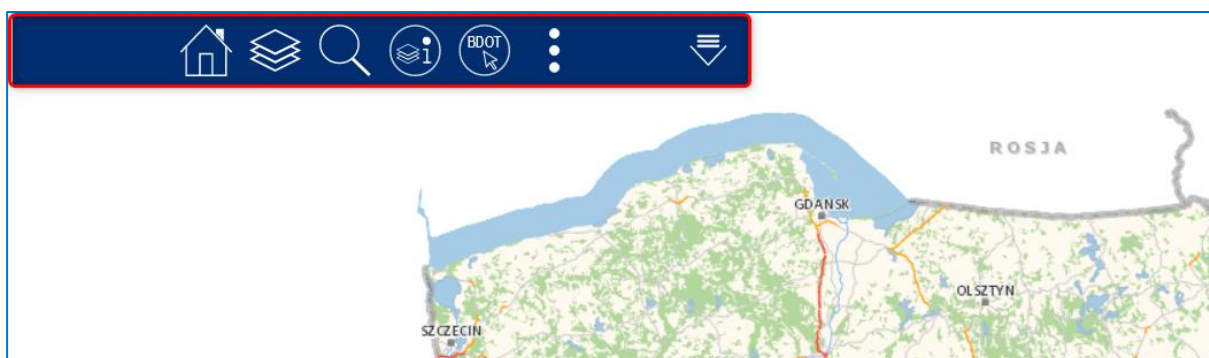
Działanie spowoduje, że w nowym oknie przeglądarki zostanie uruchomiona aplikacja z widokiem na wskazanym obszarze mapy.

Aplikacja działa w technologii WWW. Podstawowym zadaniem aplikacji jest wizualizacja danych BDOT10k z całego kraju oraz wyszukiwanie i selekcja obiektów.



Rysunek 3 Widok w Portalu BDOT10k po bezpośrednim przejściu z Geoportalu Krajowego

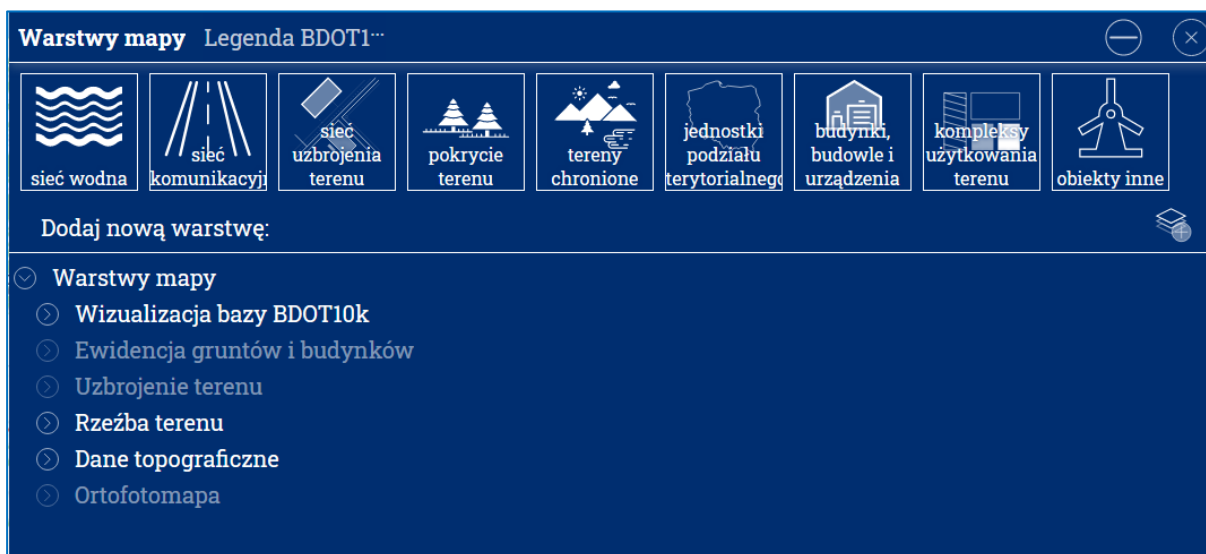
Interfejs Portalu BDOT10k składa się z części centralnej, w której widzimy obszar mapy, oraz pasku narzędzi znajdującym się w lewym górnym rogu.



Rysunek 4 Pasek narzędzi Portalu BDOTK10k

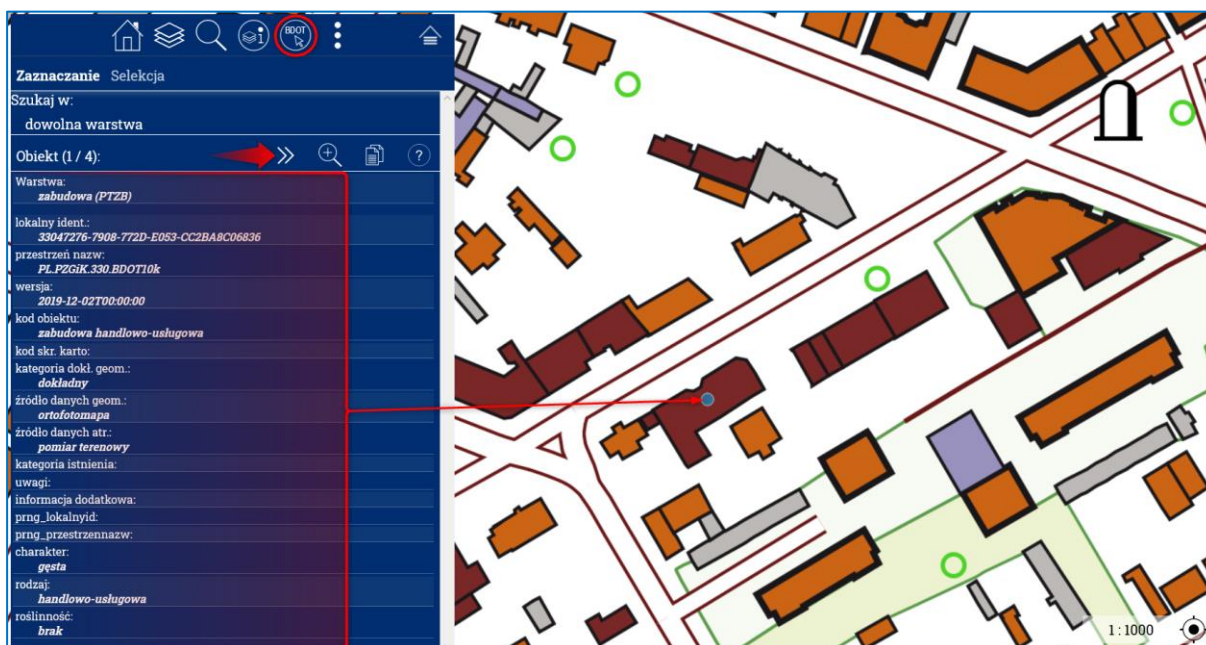
Dostępne są tu opcje wyświetlania pełnego widoku, dostępnych warstw, wyszukiwania adresów i działek, identyfikacji obiektów z warstw WMS oraz zaznaczenie i identyfikacja obiektów z bazy BDOT10k.

Dodatkowo w aplikacji zostały zaimplementowane warstwy dotyczące ewidencji gruntów i budynków, uzbrojenia terenu, ortofotomapy czy podkładowych map topograficznych. Zaimplementowane warstwy wykorzystują dostępne usługi WMS utrzymywane przez GUGiK, a dodatkowo aplikacja oferuje także możliwość podłączenia do widoku mapy innych usług przeglądania.



Rysunek 5 Dostępne warstwy w aplikacji Portal BDOT10k

Używając narzędzia „identyfikacja obiektów z bazy BDOT10k” na obszarze zainteresowania, zostanie zwrócona odpowiedź bezpośrednio z bazy BDOT10k. Jeżeli, w miejscu identyfikacji jest więcej niż jeden obiekt przestrzenny, to strzałka zaznaczona na poniższym rysunku służy do odczytania informacji o kolejnym obiekcie.



Rysunek 6 Wykorzystanie narzędzia identyfikacji danych z bazy BDOT10k

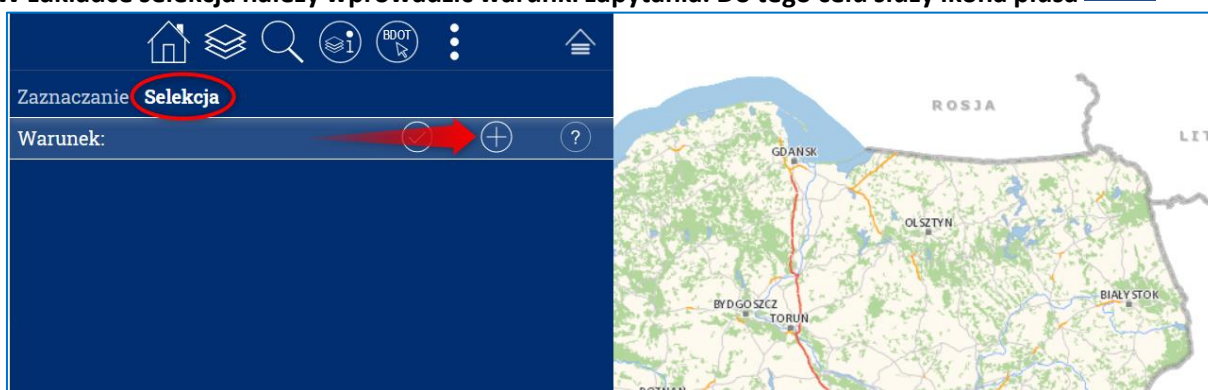
Możliwości jakie oferuje podłączona baza danych wektorowych są bardzo duże, co zaprezentuje następujące zadanie:

Zadanie nr 1:

Ile jest na obszarze miasta Warszawy, ponad 40sto piętrowych budynków?

Liczba pięter to jeden z atrybutów obiektu typu Budynek, w bazie BDOT10k atrybut ten ma nazwę **liczbaKondygnacji** (podpowiedź: W zakładce selekcja należy wprowadzić 2 warunki zapytania, jeden dotyczący atrybutu liczby kondygnacji, a drugi zawężający obszar wyszukiwania).

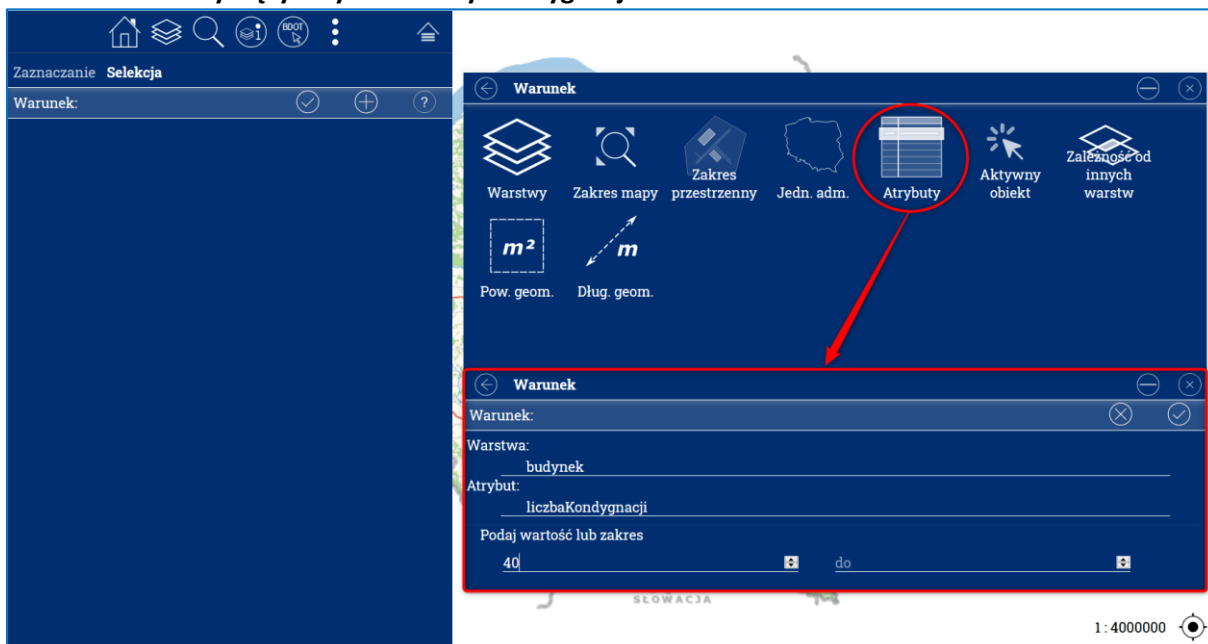
1. W zakładce selekcja należy wprowadzić warunki zapytania. Do tego celu służy ikona plusa 



Rysunek 7 Tworzenie selekcji

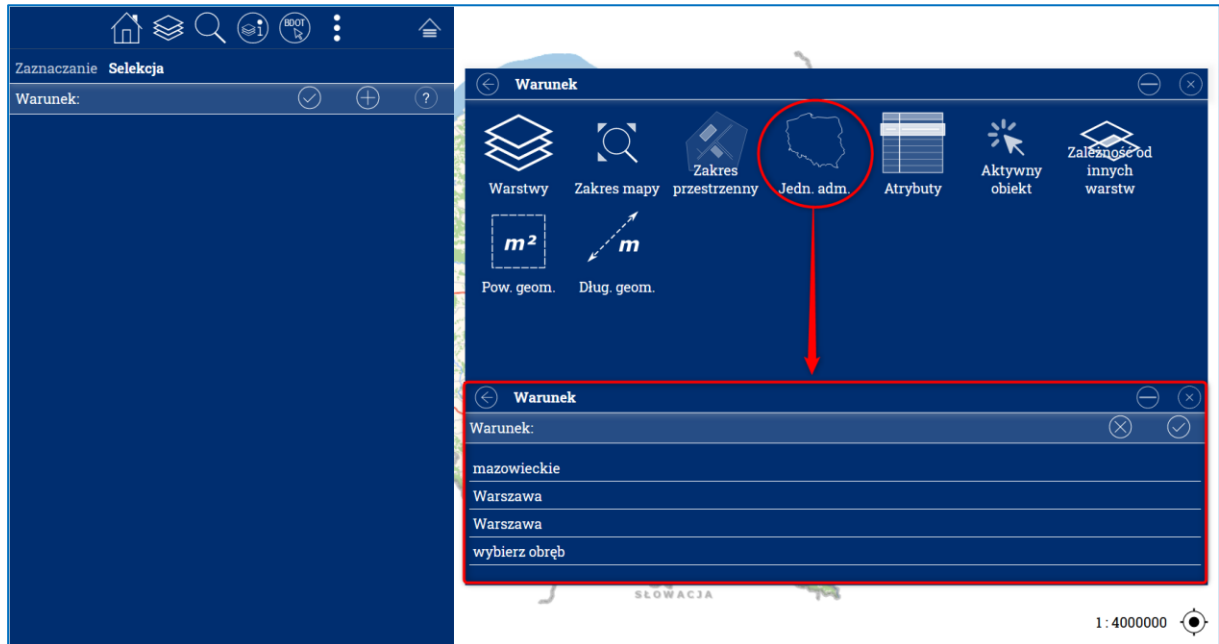
2. Należy wprowadzić 2 warunki:

2.1. Warunek dotyczący atrybutu liczby kondygnacji



Rysunek 8 Dodawanie warunku atrybutowego

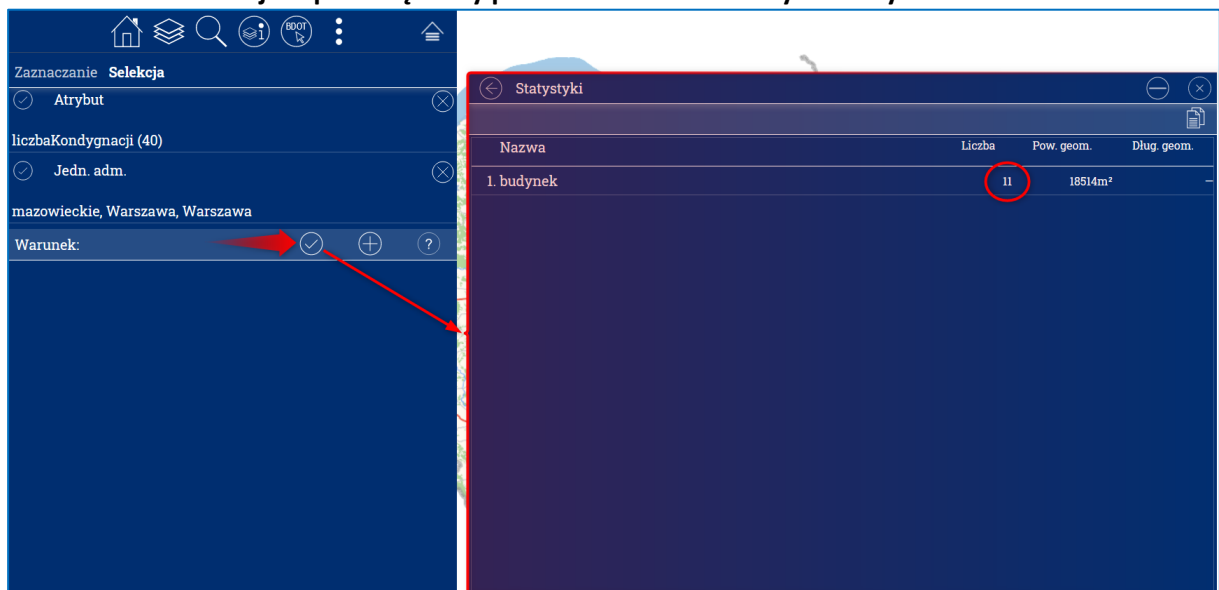
2.2. Warunek zawężający obszar wyszukiwania



Rysunek 9 Dodawanie warunku obszarowego

Dygresja: Wskazanie obszaru do selekcji może odbyć się na kilka sposobów, np. poprzez wykorzystanie granic jednostek administracyjnych, poprzez wykorzystanie widocznego zakresu z okna mapy czy poprzez ręczne narysowanie obszaru zainteresowania.

3. Uruchomienie selekcji za pomocą ikony ptaszka oraz odczytanie wyników.



Odpowiedź: w Warszawie jest 11 ponad 40 piętrowych budynków.

Informacje dodatkowe:

Klikając w wynik selekcji można uzyskać więcej informacji na temat wybranych obiektów. Możemy wybrać dowolny z wybranych obiektów i zlokalizować jego położenie na mapie.

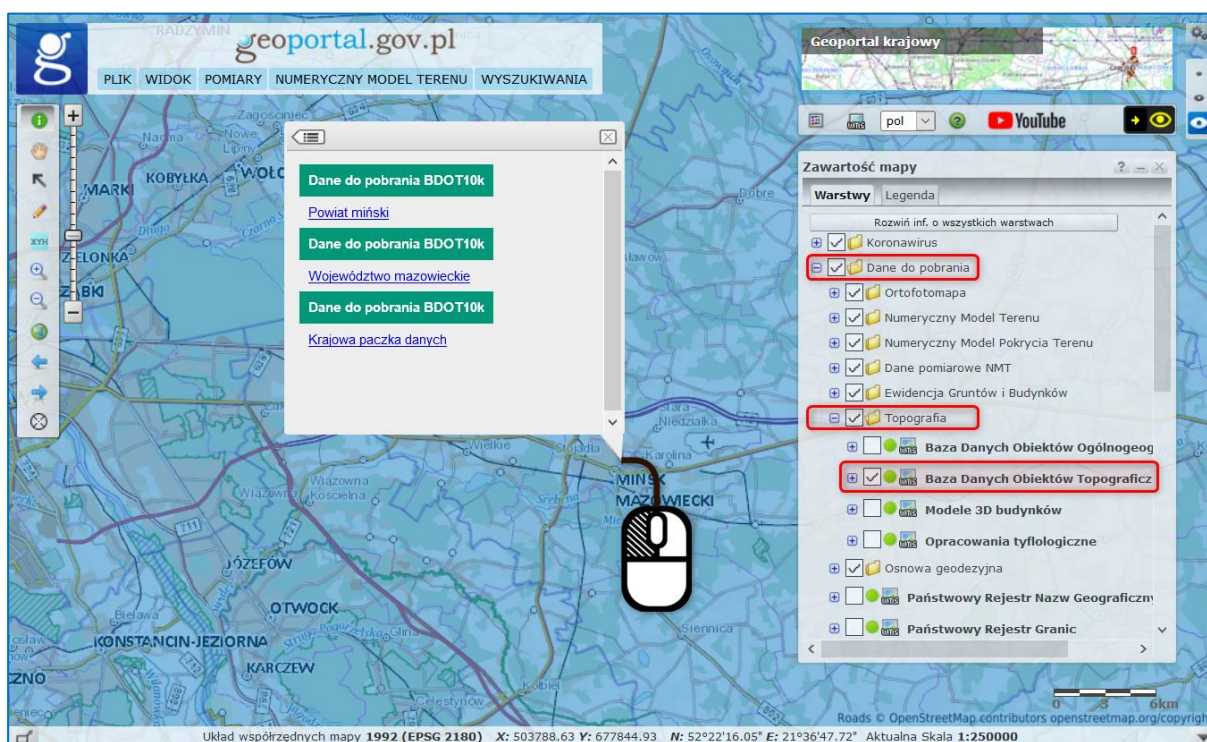
W celu pełnego wykorzystania możliwości portalu należy zapoznać się ze strukturą danych w bazie BDOT10k oraz oznaczeniami używanymi do opisu atrybutów.

Udostępniony portal BDOT10k jest kompatybilny także z urządzeniami mobilnymi.

Dane BDOT10k

Zbiory danych BDOT10k są ogólnodostępne i można je bezpłatnie pobrać do powszechnego wykorzystania w serwisie www.mapy.geoportal.gov.pl z warstwy:

- Dane do pobrania → Topografia → Baza Danych Obiektów Topograficznych.



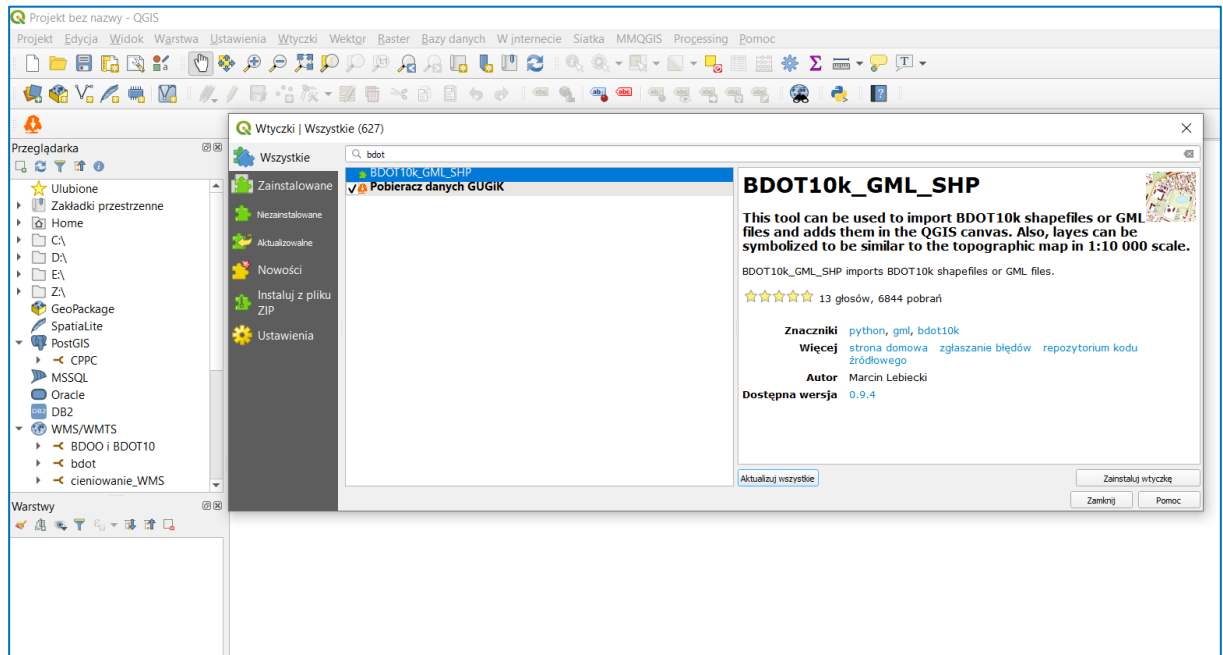
Rysunek 10 Pobieranie danych BDOT10k z Geoportalu Krajowego

Dane BDOT10k są prowadzone w podziale na powiaty. Dane można pobrać w paczkach podzielonych na:

1. Powiaty
2. Województwa
3. Cały kraj

Wizualizacja danych BDOT10k

Do wizualizacji danych BDOT10k można wykorzystać wtyczkę o nazwie „BDOT10k_GML_SHP”, dostępną w repozytorium wtyczek oprogramowania QGIS, opracowaną i udostępnioną przez zespół GUGiK.



Rysunek 11 Wtyczka do wizualizacji danych BDOT10k w oprogramowaniu QGIS

Jednocześnie na kanale [YouTube GUGiKPL](https://www.youtube.com/channel/UCGUGiKPL) udostępniono film instruktażowy dotyczący ww. wtyczki: <https://youtu.be/kz4qs34VPr0>



Rysunek 12 Film instruktażowy na kanale YouTube GUGiKPL

Zachęcamy również do zapoznania się z innymi filmami instruktażowymi udostępnionymi na kanale [GUGiKPL](#) oraz w zakładce Filmy Instruktażowe:

Filmy instruktażowe

Dla użytkowników chcących nauczyć się obsługi aplikacji mapowej Geoportalu publikujemy filmy instruktażowe. Filmy te prezentują sposób korzystania z funkcji dostępnych w Geoportalu. Dzięki wykorzystaniu dostępnych funkcji, użytkownik może w pełni wykorzystać możliwości jakie daje aplikacja mapowa Geoportalu.

Tematy obecnie dostępnych filmów instruktażowych:

1. Podstawowe informacje, zawartość mapy, wyszukiwanie ogólne, adresów i działek,
2. Wyszukiwanie po współrzędnych,
3. Przygotowanie wydruku fragmentu mapy,
4. Przygotowanie linku do widoku mapy,
5. Sprawdzenie ustaleń planu zagospodarowania przestrzennego,
6. Profil terenu,
7. Analiza zmian w użytkowaniu terenu,
8. Objętość mas ziemnych od płaszczyzny,
9. Analizy widoczności,
10. Pobieranie danych BDOT10k oraz wtyczka QGIS
11. Nowa wersja aplikacji Geoportal, przystosowanej do urządzeń mobilnych
12. Wykorzystanie linku do Geoportalu mobilnego
13. Pobieranie danych udostępnianych przez GUGiK z wykorzystaniem serwisu [www.geoportal.gov.pl](#)
14. Pobieranie danych udostępnianych przez GUGiK z wykorzystaniem oprogramowania QGIS
15. Linkowanie do geoportalu przez wywołanie z parametrem „identifyParcel”
16. Portal BDOT10k

Szczegółowe informacje na temat korzystania z Geoportalu, oraz szereg praktycznych porad i wskazówek można znaleźć w podręczniku użytkownika.

Kliknij tutaj aby pobrać podręcznik w pliku pdf.

Rysunek 13 Lista dostępnych filmów instruktażowych

W celu ułatwienia bieżącego śledzenia aktualności związanych z działalnością Głównego Urzędu Geodezji i Kartografii zachęcamy do zapisania się do naszego „newslettera”.

Aktualności

Szczepienia przeciw COVID-19 [DOWIEDZ SIĘ WIĘCEJ](#)

28.01.2021 Rekordowe statystyki wykorzystania usługi KIBDOT

Od początku stycznia 2021 r. usługa KIBDOT (zapewniająca możliwość wygenerowania mapy z obiektami topograficznymi) zanotowała ponad 42,5 miliona wywołań. Jest to najlepszy wynik od momentu uruchomienia usługi w listopadzie 2019 roku. Aktualnie usługa KIBDOT integruje i udostępnia...

[Zobacz >>](#)

28.01.2021 Nowe ortofotomapy w PZGiK

Do Państwowego Zasobu Geodezyjnego i Kartograficznego przyjęliśmy kolejne ortofotomapy o pikselu 25 cm dla części województw zachodnio-pomorskiego, mazowieckiego, podlaskiego oraz lubelskiego o łącznej powierzchni ponad 30 000 km². Ortofotomapa została opracowana na zlecenie Agencji...

[Zobacz >>](#)

Rysunek 14 Newsletter Głównego Urzędu Geodezji i Kartografii